

## ***Indholdsfortegnelse***

### **Indledning**

System krav ...side 1

### **Brugerflade**

Hovedvindue ...side 2

Sprog ...side 2

Funktionsknapper ...side 2

Programmér kort ...side 3

Rapport ...side 4

### **Program menu**

Comport, login ...side 5

## Indledning

- iCHIP bruges til kodning og omkodning af chipkort, samt pålægning af penge på kort

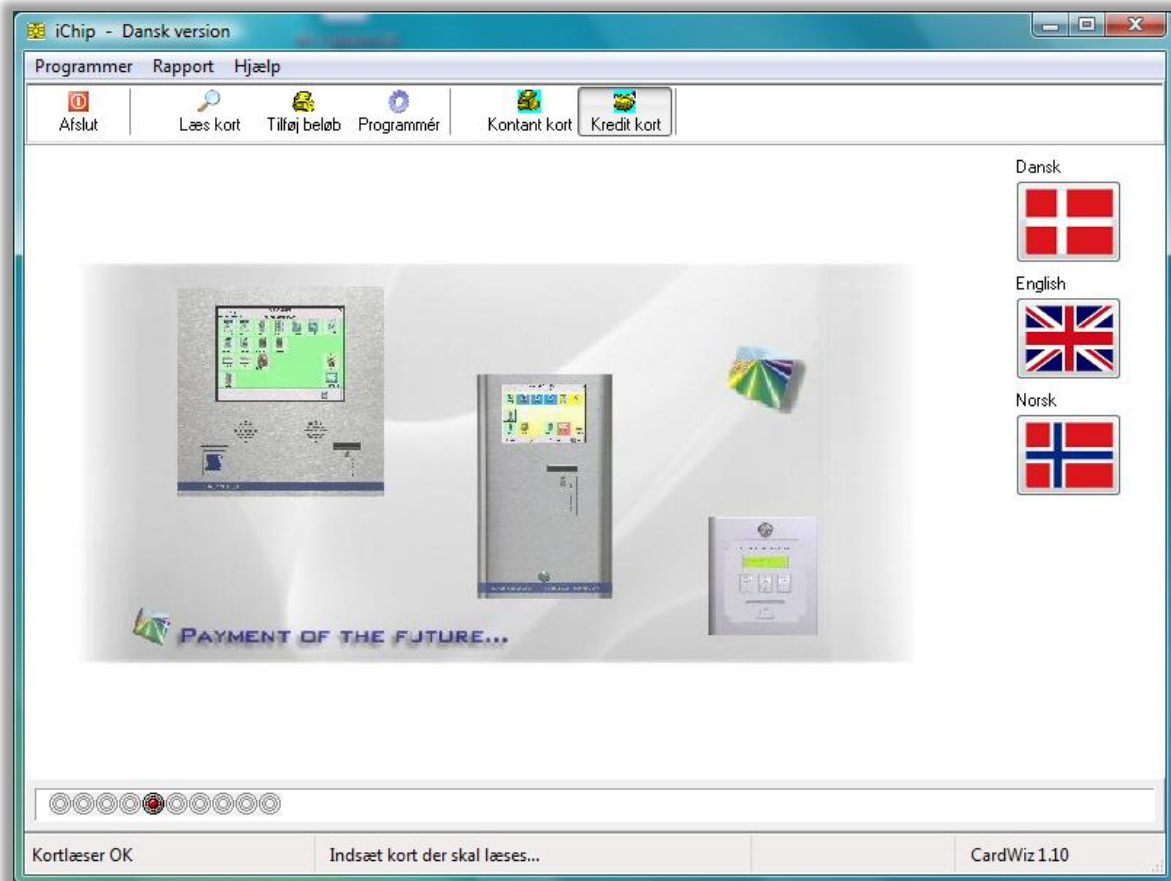
Systemkrav:

- Windows XP, USB og Internet adgang (ved GCR kortlæser også PS/2 indgang)

## Brugerflade

-Start iCHIP programmet via ikonet i startmenuen eller genvejen på skrivebordet

## Hoved menuen



- Øverst i vinduet ses en række funktions-knapper, som er beskrevet på næste side
- Til højre vælges sprog, ved at klikke på pågældende flag
- Nederst i vinduet ses status linjen, hvor der yderst til venstre er status på kortlæser, mens der til højre er aktuel status information.



Når **Læs** knappen er trykket ned læses kortet og vises i den hvide tabel.



Når **Tilføj beløb** knappen er trykket ned tilføjes den værdi (hele kroner) der står i den grønne tabel ud for **Beløb**.



Når knappen er trykket ned overskrives samtlige felter som er angivet i den grønne tabel. Kun felter som er angivet/ændret skrives på kortet. **Stedkode** skal vælges på listen.

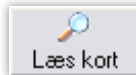


Antallet af felter der kan udfyldes afhænger af om **Kontant** eller **Kredit** knappen er aktiv. Ved **Kontant** vises **Kortnr**, **Beløb** og **Sted ID**.

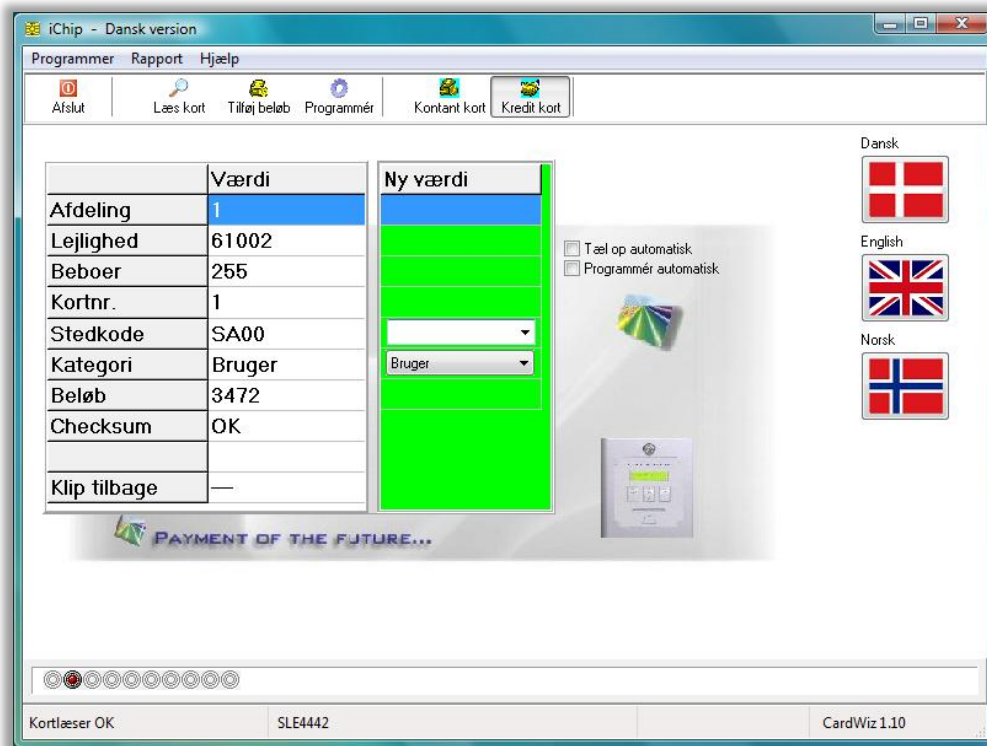


**Kredit** giver felterne **Afdeling**, **Lejlighed**, **Beboer** og **Kort nr**.  
- Ved administrering af flere steder, vælges det tilhørende **Sted ID**  
**Programmere/ændre kort**

Når et kort indsættes eller der klikkes på



åbnes Chipkort delen



### Kontant kort

- Tilføj et beløb – skriv beløbet i den grønne kolonne udfør beløb og klik på »Tilføj beløb«
- Ændre beløb – Skriv det beløb i den grønne kolonne og klik herefter på »Programmer«
- Ændre kort nr. – Skriv det nye kort nr. i den grønne kolonne og klik herefter på »Programmer«
- Ændre stedkode – Vælg stedkode på pilen i den grønne kolonne og klik herefter på »Programmer«

note!

Der kan naturligvis foretages flere ændringer på en gang

Husk at vælge korrekt stedkode hvis du har flere vaskerier du laver kort til

### Kredit kort

- Ændre afdelings nr. – Skriv det nye nr. i den grønne kolonne og klik herefter på »Programmer«
- Ændre lejligheds nr. – Skriv det nye nr. i den grønne kolonne og klik herefter på »Programmer«
- Ændre beboer nr. – Skriv det nye kort nr. i den grønne kolonne og klik herefter på »Programmer«
- Ændre kort nr. – Skriv det nye kort nr. i den grønne kolonne og klik herefter på »Programmer«
- Ændre stedkode – Vælg stedkode på pilen i den grønne kolonne og klik herefter på »Programmer«

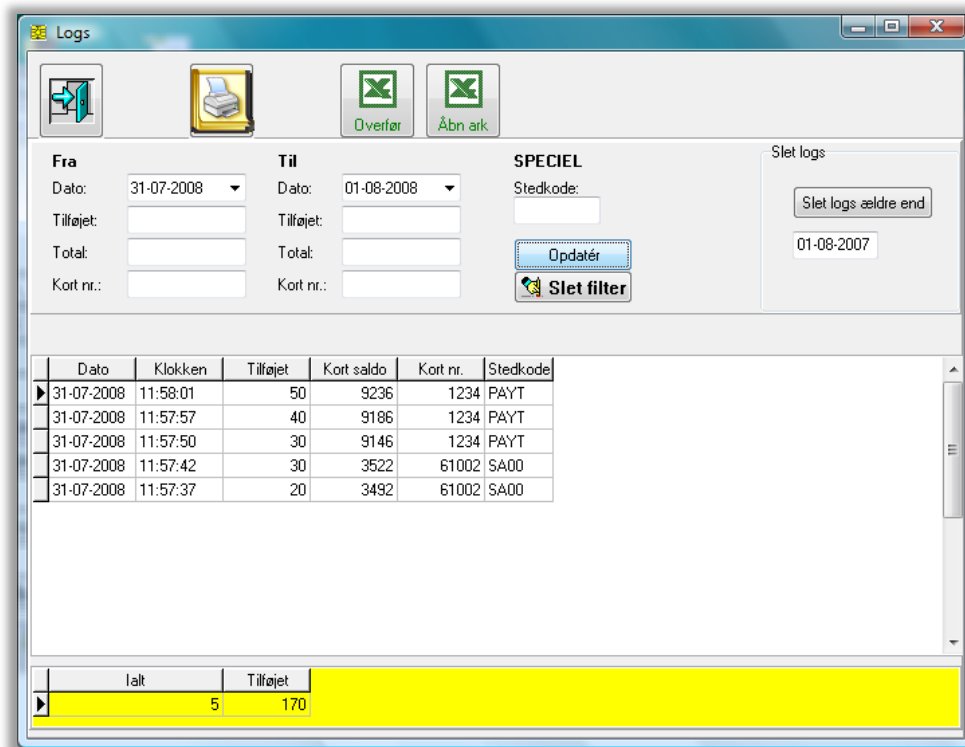
note!

Der kan naturligvis foretages flere ændringer på en gang

Husk at vælge korrekt stedkode hvis du har flere vaskerier du laver kort til



Hver gang der foretages ændringer på et kort gemmes ændringen i en rapport database. Tryk på **Rapport** i den øverste menu linie for at skifte over til rapport siden.



Hver post i databasen indeholder følgende oplysninger:

- Dato for rettelse.
- Tid for rettelse.
- Hvor meget der er tilføjet eller fratrukket (hvis negativt)
- Hvad kortets beløb er efter rettelsen (Total)
- Kortnr. eller Lejlighedsnr.
- Stedkode

I den hvide tabel ses samtlige poster, som opfylder **Filter** betingelserne (se nedenfor). I den gule tabel er totalen for tilføjede beløb fra den hvide tabels poster.

### Filter

Det er muligt kun at få vist poster der opfylder specielle betingelser:

- Fra/til dato
- Min/max tilføjet
- Min/max total
- Fra/til kortnr./lejlighedsnr
- Stedkode

Kun poster der opfylder alle filter betingelserne vises.

Ved tryk på **Slet filter** fjernes alle betingelserne.

Ved at klikke på



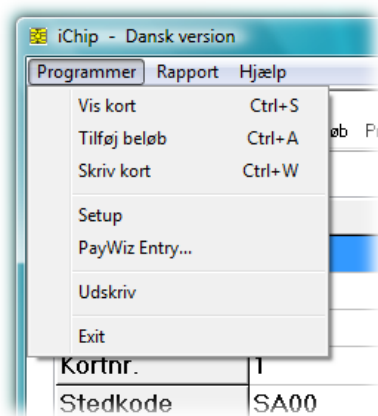
gemmes viste data i et Excel regne ark med dags dato som fil navn.

Mappen med gemte regneark åbnes ved at klikke på



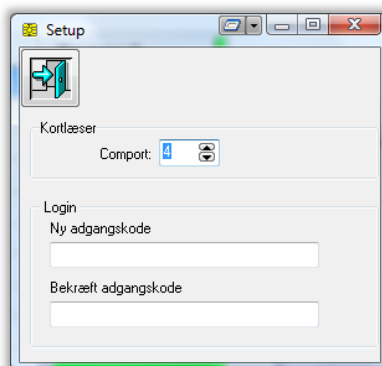
## Program menu

Øverst vises tre genveje til før beskrevet funktioner



## Setup

- Comport – Kortlæserens aktuelle comport nr. kan aflæses/ændres.
- Login – Der kan oprettes en adgangskode til iCHIP, som skal skrives hver gang programmet åbnes.
- Du skal blot taste en kode ind under ny adgangskode og bekræfte den herunder



Hvis du har spørgsmål er du velkommen til at benytte e-mail formularen på [www.ichip.dk](http://www.ichip.dk)